



BEELD: DE BEELDREDACTIE, GERARD TIL

WAS GEMODELLEERD

*Expositie historische anatomische modellen en
werk van hedendaagse kunstenaars*

Zo natuurgetrouw en nauwkeurig mogelijk het menselijk lichaam nabootsen in bijenwas: dat was het specialisme van Petrus Koning (1787-1834). Zijn modellen zijn onlangs gerestaureerd en van nu tot mei 2007 te zien in het Universiteitsmuseum in Utrecht.

INGRID LUTKE SCHIPHOLT

Tijdens hun opleiding in Utrecht hebben honderden geneeskunde studenten rond de wasmodellen van Petrus Koning gestaan. Tot de jaren vijftig werden de beelden gebruikt bij anatomielessen. Daarna kwam het merendeel van deze voor Nederland unieke collectie anatomische wasmodellen in het universiteitsdepot te liggen;

geschonden door de tijd en het gebruik. Totdat ze in 2005 en 2006 een ingrijpende restauratie ondergingen. Nu dit proces klaar is, zijn de lichaamsdelen van bijenwas te zien in het Universiteitsmuseum in Utrecht.

DE KLEUR VAN ADEREN

Wetenschappers roemen het werk van Petrus Koning. Volgens drs. Reina de Raat, conservator medische collecties bij het Universiteitsmuseum, zijn de

modellen zeer nauwkeurig en natuurgetrouw. 'Koning heeft alles meegenomen in zijn werk: ook het lichaamsvet en de kleur van de aderen', zegt De Raat. Dit in tegenstelling tot wasbeelden uit Italië en Oostenrijk, waar de oorsprong van deze traditie ligt. Modellen uit de collecties van het Zoölogisch Museum La Specola in Florence en het Museum van de Medische Geschiedenis (Josephinum) in Wenen zijn zeer esthetisch. Er zijn zelfs beelden waar geen

bolletje vet te zien is. Het waren ook geen anatomen die de beelden maakten, maar kunstenaars. Sommige modellen zijn voorzien van parelkettinkjes en liggen er bevallig bij.

MENSELIJKE WEEFSELS

Ontleedkunstenaar Petrus Koning had een glansrijke carrière. Hij begon als hulpje van de vermaarde medicus Jan Bleuland aan de universiteit van Harderwijk. Koning ging met Bleuland mee naar Utrecht toen deze daar hoogleraar geneeskunde, humane en vergelijkende

Er waren niet altijd lijken voorhanden

anatomie, fysiologie en verloskunde werd. Het hulpje van weleer schopte het tot chirurgijn en prosector (voorsnijder op de snijzaal). Hij demonstreerde anatomische ontleding aan medisch studenten, terwijl Bleuland erbij doceerde.

Omdat er niet altijd lijken voorhanden waren en de ceroplastiek zijn intrede deed, ging Koning wasmodellen maken. In de periode 1816-1834 vervaardigde hij 73 modellen van menselijke lichaamsdelen. Waarschijnlijk maakte hij eerst gipsen mallen van een lijk - vaak het stoffelijk overschot van een misdadiger, krankzinnige of patiënt - die hij opvulde met lagen bijenwas. Vervolgens boetseerde hij er elementen als aders en huidflappen aan. Soms mengde hij kleur door de was, bijvoorbeeld vermiljoen voor het spierweefsel, of verfde hij onderdelen met een kwastje. De modellen lijken dusdanig echt dat leken menigmaal dachten en - heden ten dage - denken dat het menselijke weefsels betreft.

TEMPERATUUR

Juist de bijenwas maakt de modellen kwetsbaar. Het materiaal vervormt al bij 26 graden en moet daarom worden bewaard bij een temperatuur onder de 20 graden. De modellen mogen vandaag de dag dus ook niet van het depot in de Uithof naar het museum in de Utrechtse binnenstad worden vervoerd als de temperatuur die grens overschrijdt.

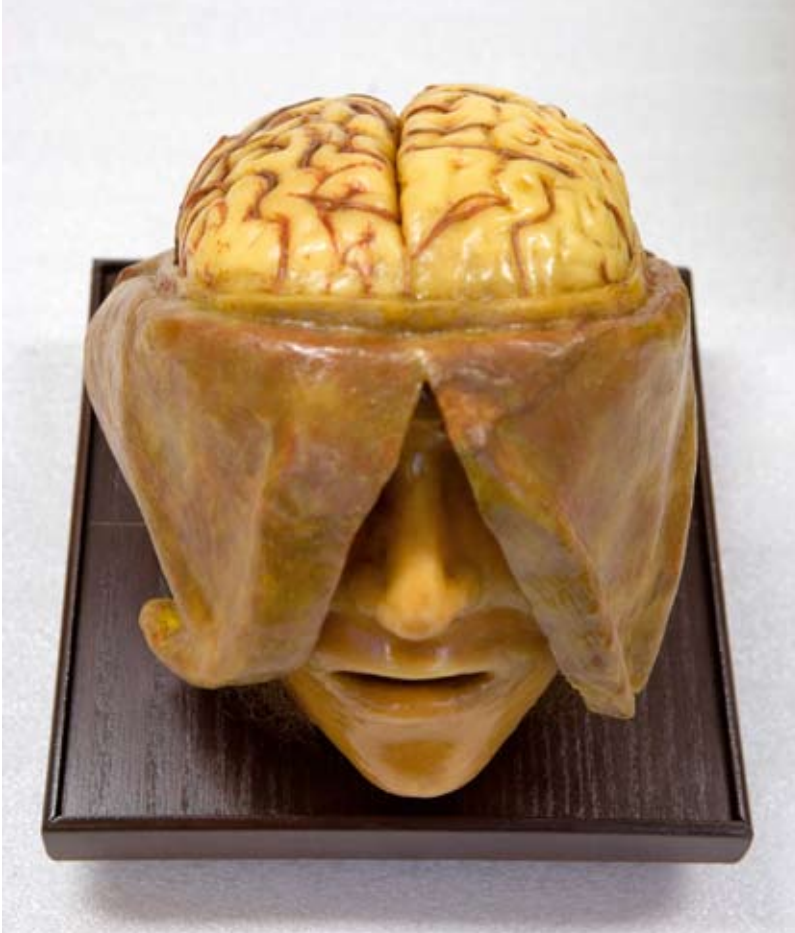
In vroeger tijden was het echter nagenoeg onmogelijk om in de >>



Bij de restauratie zijn niet alle beschadigingen weggewerkt - hier is boven het strottenhoofd nog een breuklijn te zien.



Voor zijn wasmodellen maakte Petrus Koning gipsmallen van overleden misdadigers, krankzinnigen en patiënten.



Bij het restauratieproces is uitgegaan van de hedendaagse ingrepen omkeerbaar moeten zijn.

<< zomer de bewaartemperatuur laag te houden. Gevolg daarvan is dat in de loop der jaren bij een deel van de wasmodellen de originele ondersteunende constructies zijn verdwenen of breuklijnen zijn ontstaan.

WOLCRÊPE

Voordat de restauratie begon, zijn alle modellen in het Universitair Medisch Centrum Utrecht gescand. Veel opzienbarends is daar overigens niet uitgekomen. Het was al bekend dat de ceroplastieken in de vorige eeuw verschillende keren zijn gerestaureerd. Volgens De Raat zijn die ingrepen niet altijd wetenschappelijk verantwoord uitgevoerd. 'Je kunt je het haast niet voorstellen waarom ze het deden, maar van een aantal koppen is het hoofdhaar vervangen door wolcrêpe, van schapen. Daardoor kregen die koppen het uiterlijk van oude mannetjes. Aan de hand van zeer oude fotonegatieven weten we dat ze vroeger mensenhaar hadden. Dat is nu weer aangebracht.'

Bij het restauratieproces is uitgegaan van de hedendaagse opvattingen over restaureren en conserveren, waarbij alle ingrepen omkeerbaar dienen te zijn. Zo blijft het mogelijk de behandeling terug te draaien als de tijdgeest en de inzichten veranderen. Om die reden zijn niet alle beschadigingen en tekenen van eerdere restauraties ongedaan gemaakt. De geschiedenis van het model is daardoor nog te zien en te herleiden. Ook zijn alle ingrepen die de restaurateurs nu hebben gedaan nauwgezet gedocumenteerd.

VISIE OP HET LICHAAM

Parallel aan de tentoonstelling van de wasmodellen van Petrus Koning is er in het Universiteitsmuseum een wisselex-



BEELD: THOMAS DOBBER, UMCGU

opvattingen over restaureren en conserveren, waarbij alle

positie van kunstenaars die hun visie op het menselijk lichaam verbeelden. Lisette Verkerk bijt het spits af met een presentatie van objecten en installaties. Haar hele oeuvre staat in het teken van leven en natuur. De laatste tijd maakte ze werk rond het thema 'het zieke menselijke lichaam'. Voor de expositie in het Universiteitsmuseum koos Verkerk onder meer voor het beeld 'Schaamteloos', dat bestaat uit een kledingrek met latexafdrukken van vrouwentorso's. Bij alle vrouwen die model stonden, was één borst afgezet vanwege kanker. 'Deze vrouwen schamen zich niet. Ze zijn sterk, want ze zeggen tegen de wereld dat die hen moet nemen zoals ze zijn,' zegt Verkerk vol bewondering. 'Waarom moet het menselijk lichaam ook altijd volmaakt zijn?' ■

*
* *

De expositie 'Bodybeeld - het menselijk lichaam ontleed', met wasmodellen van Petrus Koning en werk van hedendaagse kunstenaars, is tot 7 mei 2007 te zien in het Universiteitsmuseum Utrecht, Lange Nieuwstraat 106, Utrecht.
Openingstijden: dinsdag tot en met zondag van 11 tot 17 uur.

Meer informatie over de tentoonstelling en over de toonaangevende collecties ceroplastieken van het Museo La Specola in Florence en het Josephinum in Wenen vindt u via onze website: www.medischcontact.nl/dezeweek.



Leken denken nogal eens dat de modellen bestaan uit geprepareerd menselijk weefsel.

Op een wisselexpositie geven kunstenaars hun visie op het menselijk lichaam. Voor 'Schaamteloos' maakte Lisette Verkerk afdrukken van modellen die een borstamputatie ondergingen.



BEELD: LISETTE VERKERK