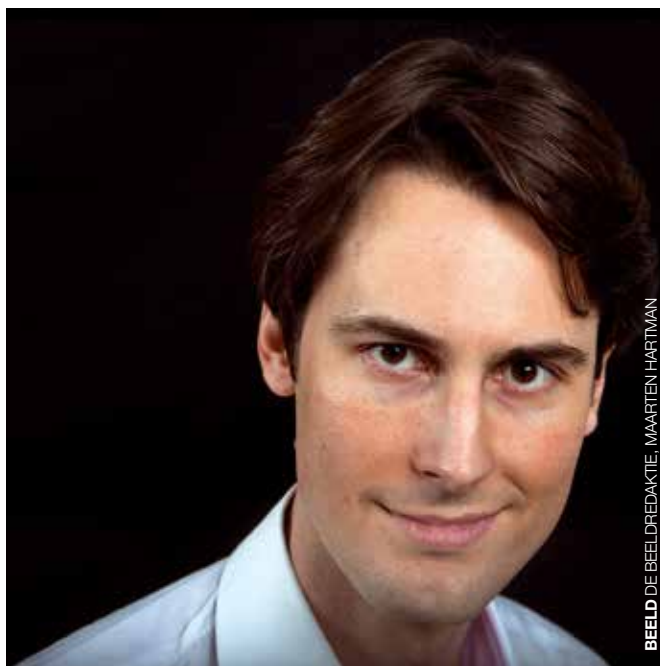


MIQUEL EKKELINKAMP

ARTS-MICROBIOLOOG EN
SCHRIJVER (ONDER DE NAAM BULNES)

OP NAAR 2084



2009 Patiënten in de zorg worden geregistreerd op basis van hun burgerservicenummer (BSN). In elk ziekenhuis kunnen tientallen mensen op basis van naam en geboortedatum iemands BSN en adres achterhalen.

2012 De zaak Marianne Vaatstra wordt opgelost op basis van een DNA-profiel. Het blijft onduidelijk of de zaak ook via verwantschapsonderzoek had kunnen worden opgelost.

2013 Het landelijk schakelpunt (LSP, voorheen epd) wordt ingevoerd. Dit nummer zal jaarlijks 1500 dodelijke fouten in de gezondheidszorg voorkomen. Minstens.

2017 Het kabinet Rutte-VI valt over de VN-missie in Griekenland. Peter R. de Vries haalt 28 zetels met zijn PRDV (Partij voor Registratie van DNA-profielen voor Veiligheid). Hero Brinkman blijft met zijn GMGGK (Gun Misdadigers Geen Geheimen Keerpunt) buiten de Kamer.

2018 Het BSN wordt omgezet in het ZFBN (zorgfraudebestrijdingsnummer) en gekoppeld aan het LSP. Deelname aan het ZFBN-LSP wordt verplicht gesteld voor eenieder die aanspraak wil maken op zorg.

2019 Het nieuwe kabinet Graus (vicepremiers Krol en Teeven) treedt aan met gedoogsteun van de PRDV. Hoofdpunten uit het regeerakkoord: geen belasting voor 50-plussers, verhuizing van de Tweede Kamer naar Heerlen en invoering van het Burgerservice DNA-profiel (BSDp). Het BSDp zal jaarlijks 10.000 misdaden voorkómen en een even groot aantal oplossen. Minstens.

2021 Na drie gevallen van vermoede identiteitsfraude in de zorg is voor minister Agema de maat vol: het ZFBN-LSP wordt gekoppeld aan het BSDp. In alle 56 Nederlandse ziekenhuizen kan het ZFBN-LSP-BSdp binnen twintig minuten worden gecontroleerd.

2025 Het BSDp wordt vervangen door het veel betrouwbaarder en gedetailleerder *whole genome sequencing*-profiel (WGSp).

2027 Voor praktische doeleinden wordt het ZFBN-LSP-WGSp gekoppeld aan het Burger Service

Retina-profiel (BSRp) dat poliassistenten bij patiënten kunnen inscannen. Patiënten met ernstig cataract krijgen een streepjes-code getatoeëerd.

2030 Het ZFBN-LSP-WGSp-BSRp wordt publiek aanbesteed en komt in handen van Apple.

2032 Mensen die te veel vet en koolhydraten eten belasten onze gezondheidszorg overmatig.

Daarom wordt het ZFBN-LSP-WGSp-BSRp gekoppeld aan de AH-bonuskaart (de ZLWB-bonuskaart).

2035 De Verenigde Staten blijken de gegevens uit de ZLWB-bonuskaart te gebruiken om potentiële terroristen te identificeren. Hiermee worden ook de moord op JFK en de verdwijning van Jimmy Hoffa opgelost.

2036 De ZLWB-bonuskaart-database van de Nederlandse zorgverzekeraar CAMU (voorheen CZ-Achmea-Menzis-Uvit) toont een serie belangrijke risicofactoren voor ziektes. Het zogeheten WGSp '49786AYE' blijkt geassocieerd met een grote kans op psychoses, asociaal gedrag en zelfmoord. Grote ophef in de media.

2039 Het 49786AYE-profiel blijkt nog ernstiger dan eerder gedacht! Prospectief onderzoek sinds 2036 toont dat mensen met dit profiel massaal zelfmoord plegen en werkloos raken.

2041 De buurtveiligheidsapp op ieders holografische smartwatch kan de retina's scannen en in de ZLWB-bonuskaart-database zoeken naar veroordelingen wegens ontucht en kindermisbruik. Via verbinding met het bedrijf Punjabi-Google kan ook meteen een verwantschapsonderzoek worden gedaan (om familieleden met antecedenten uit te sluiten) en een risicoprofiel worden opgesteld. Officieel is dit verboden in de acht landen van de eurozone. De app is echter buitengewoon populair op kinderfeestjes. ■

Miquel Ekkelenkamp schrijft aan een nieuwe roman. Daarom is dit voorlopig zijn laatste column voor Medisch Contact.